



# POSOW

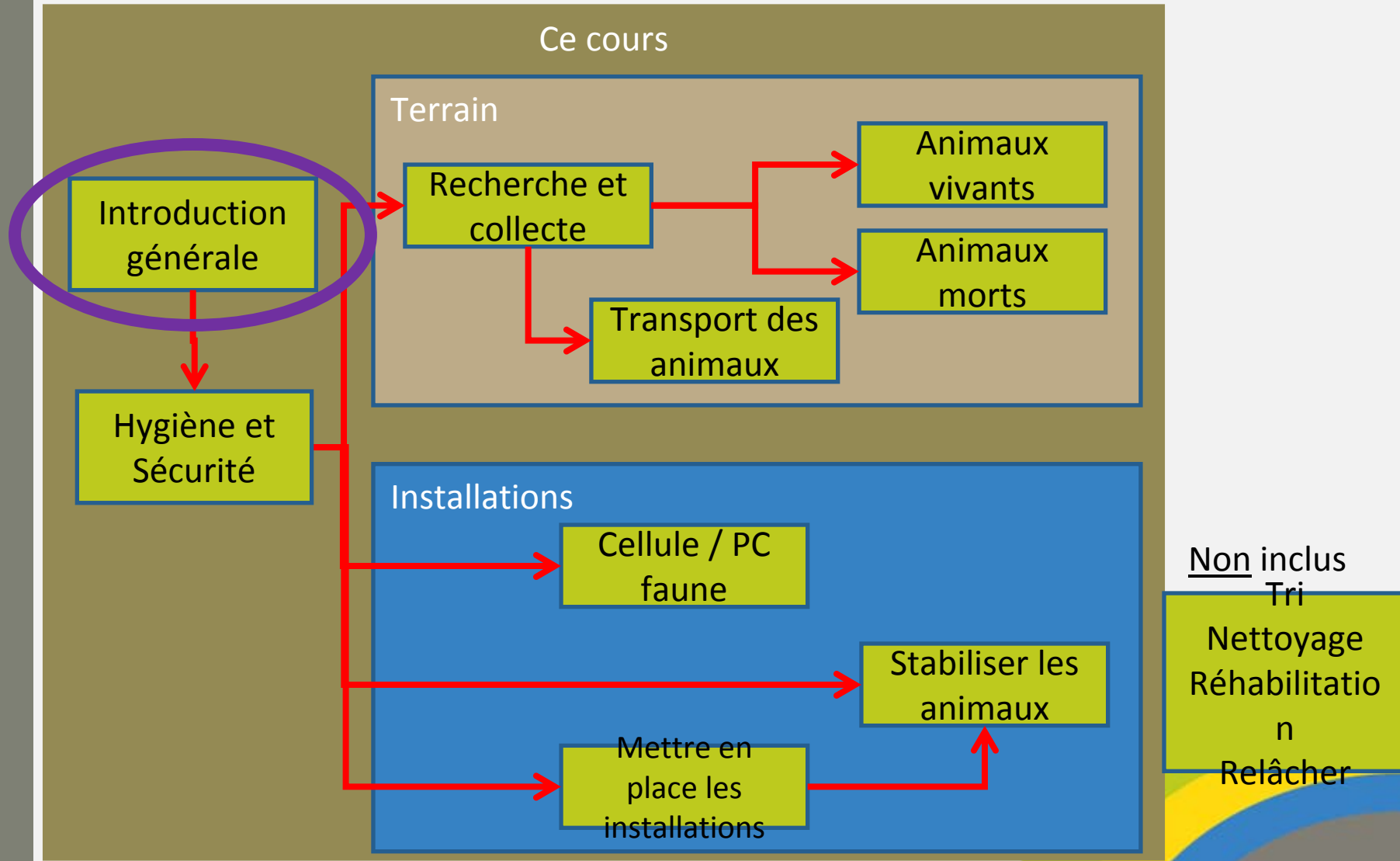
Preparedness for Oil-polluted  
Shoreline cleanup and  
Oiled Wildlife interventions

## Introduction générale

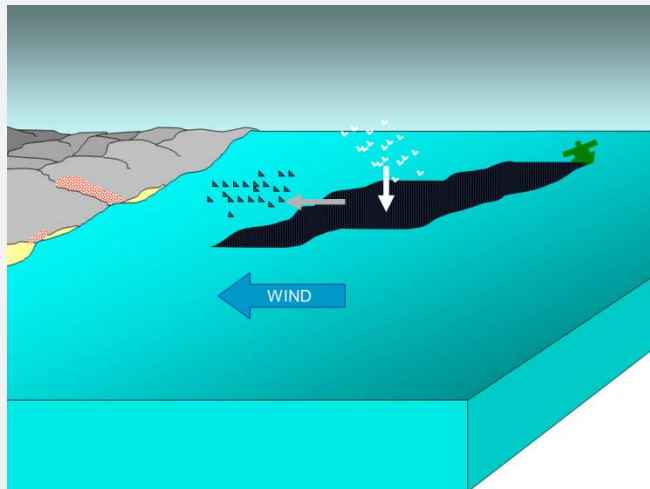
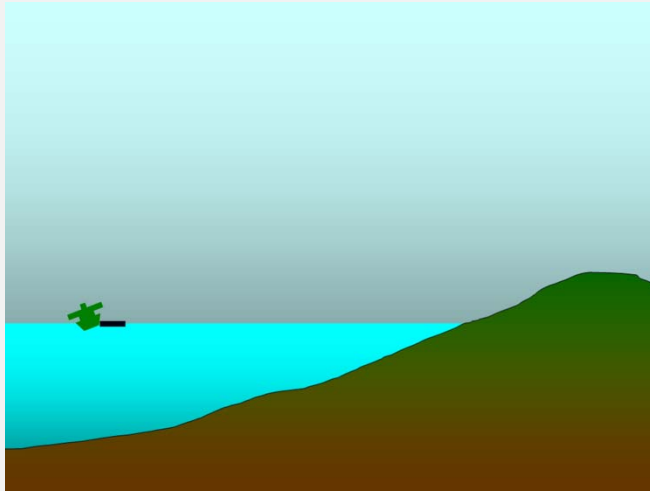
- Qu'est-ce que le sauvetage de la faune souillée ?
- Objectifs du sauvetage de la faune
- Comment atteindre ces objectifs ?
- Comment organiser les opérations des premiers jours ?
- Que peuvent faire les volontaires ?



# Vue d'ensemble du cours sur le sauvetage de la faune



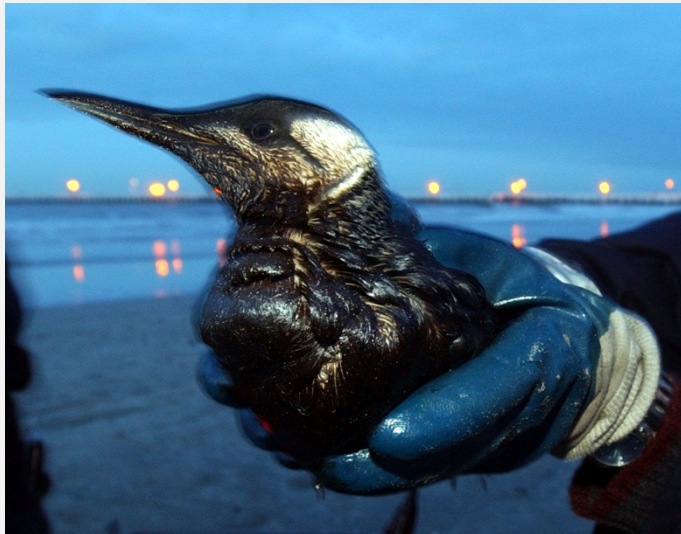
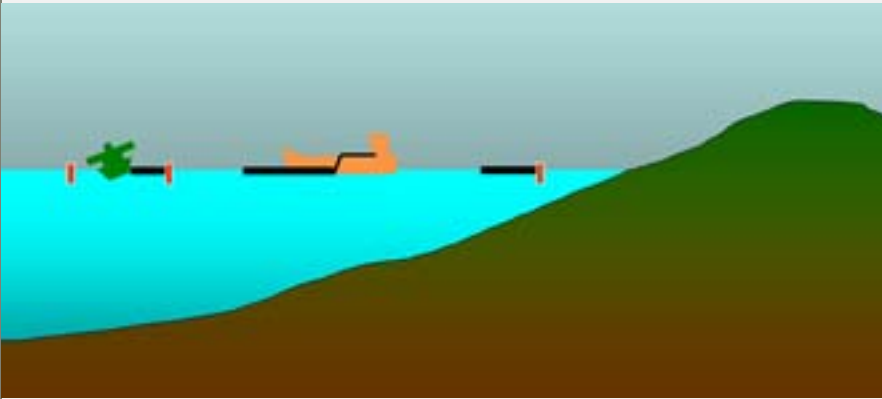
# Sauvetage de la faune ?



- La plupart des hydrocarbures flottent à la surface de l'eau
- Ils s'étalent vite et peuvent toucher de très grandes zones
  - Vents !
  - (courants)
- Les animaux (oiseaux, mammifères marins, tortues) peuvent être affectés par le pétrole



# Sauvetage de la faune ?



Intervention :

- Eviter que le pétrole n'atteigne les animaux
- Eviter que les animaux aillent dans le pétrole
  - Capturer les animaux propres
  - Les effaroucher
- Aider les animaux souillés
  - Capturer et essayer la réhabilitation
  - Euthanasier sinon

# Objectifs du sauvetage de la faune

- Un volet de la lutte
  - Conduit par les autorités
    - décideurs
  - Planning, coordination
  - Ressources (financement !)
- Hygiène et Sécurité des opérateurs
  - Environnement de travail sain et sécurisé
  - Opérations saines et sécurisées
  - Attitude consciencieuse et positive
- Bien-être animal à toutes les étapes
  - Pas de souffrance inutile
  - Protocoles professionnels
    - Objectif = survie à long terme après relâcher

# Objectifs du sauvetage de la faune

## Comment faire ?

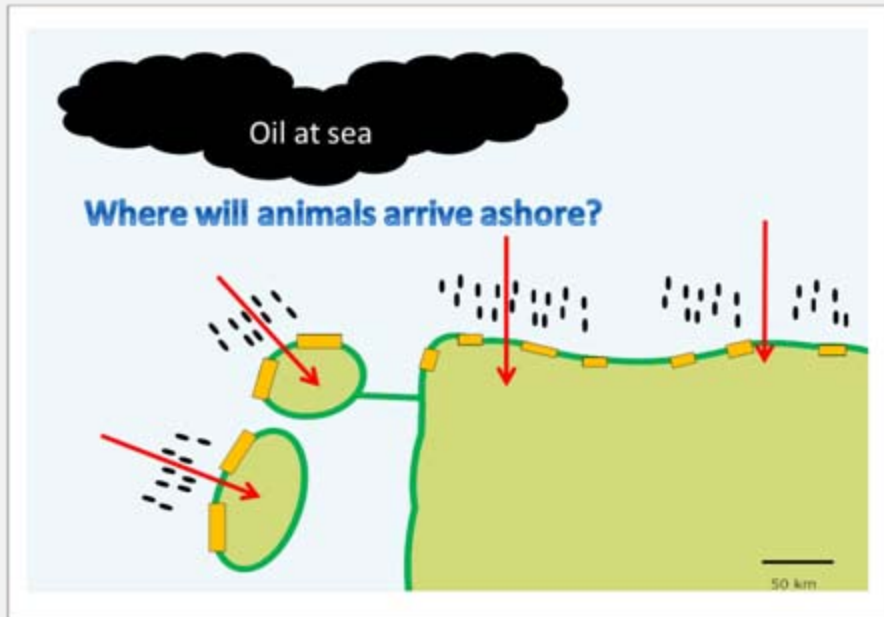
- Pas d'activités non coordonnées
- Travailler avec les autorités
- Accepter les décisions prises et s'y conformer

- Analyses des risques et mesures de sécurité avant action
- Formation et instruction
- Veiller sur soi-même et les autres

- Capture seulement si on peut traiter
- Impliquer des experts qualifiés

- Un volet de la lutte
  - Conduit par les autorités
    - décideurs
  - Planning, coordination
  - Ressources (financement !)
- Hygiène et Sécurité des opérateurs
  - Environnement de travail sain et sécurisé
  - Opérations saines et sécurisées
  - Attitude consciencieuse et positive
- Bien-être animal à toutes les étapes
  - Pas de souffrance inutile
  - Protocoles professionnels
    - Objectif = survie à long terme après relâcher

# Premiers jours d'une opération

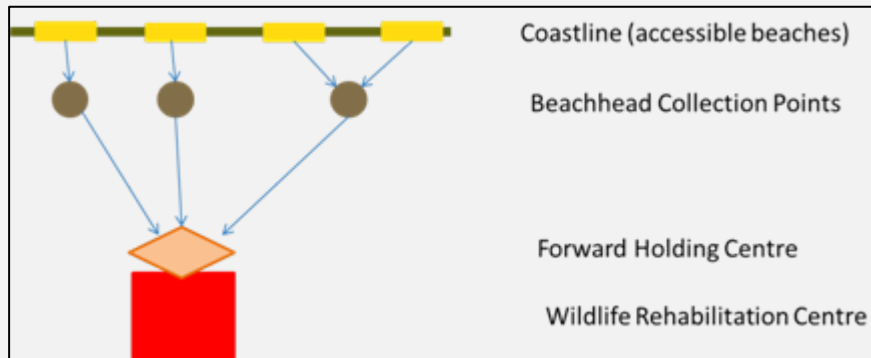


- Estimer
  - Où les animaux vont-ils arriver à la côte ?
  - Peut-on envoyer des équipes de recherche et de collecte ?
    - Plages – facile
    - Côte rocheuse - impossible
  - Où amener les animaux ?



# Premiers jours d'une opération

Organiser dans les premiers jours :



- Recherche / collecte sur le littoral

- Animaux collectés amenés au Point de Rassemblement des Animaux Collectés

- Véhicule
- Petit bâtiment avec espace + chauffage

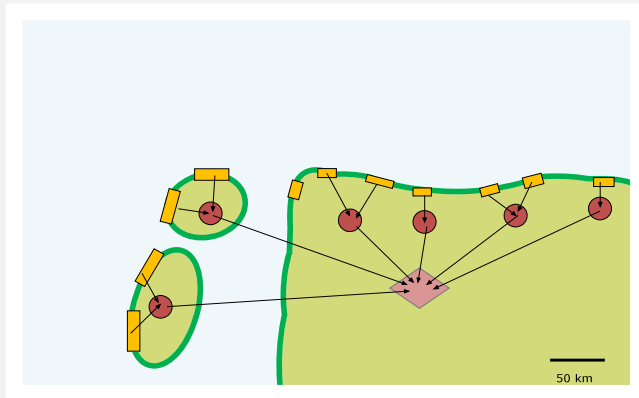
- Le soir : les emmener tous au Centre de Collecte et de Transit

- Tous les animaux sous le même toit





# Premiers jours d'une opération



## Défis géographiques

- Beaucoup de plages
  - Besoin de beaucoup de gens
  - Logistique
- Trajets courts et rapides
  - < 2 h de route



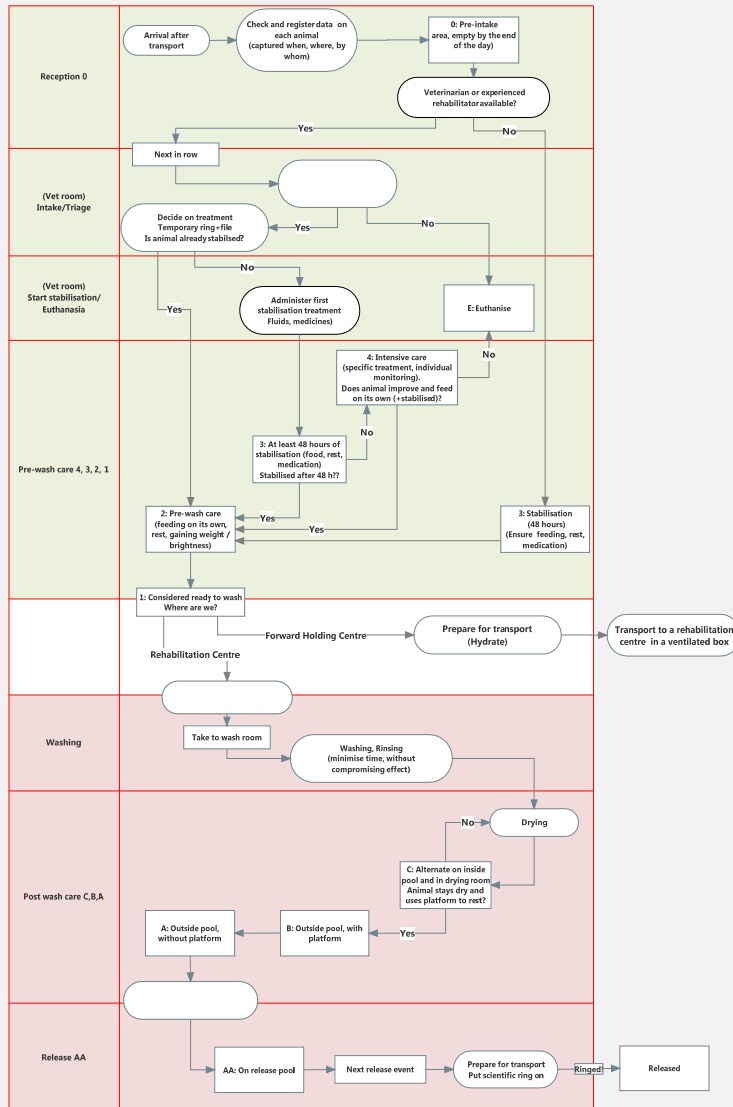
# Premiers jours d'une opération



Assurer la coordination et la gestion

- Répartir tâches et responsabilités
- Monter et faire fonctionner une cellule / un PC faune
- Prendre contact avec les autorités

# Premiers jours d'une opération



On a besoin d'experts :

- Les protocoles sont spécifiques
  - Besoin de formation pour les comprendre

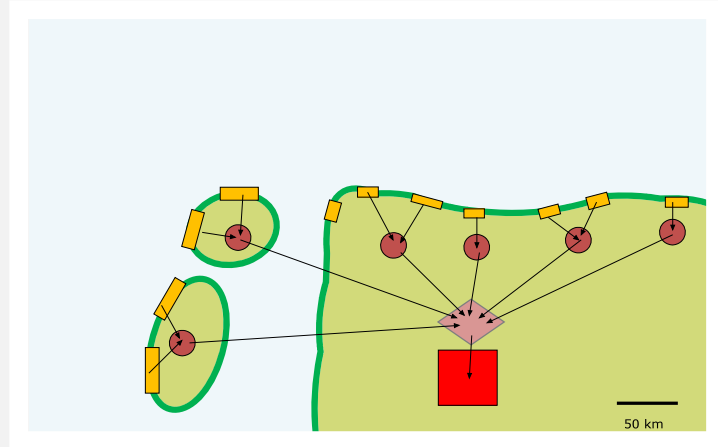
• On peut avoir beaucoup d'animaux

- Garder le dispositif opérationnel
- Optimiser les ressources

• Estimer succès / échec rapidement

- Bien-être humain
- Bien-être animal

# Premiers jours d'une opération



Quand les experts sont là

- Monter et faire fonctionner un Centre de Soins

- Nettoyage
- Réhabilitation
- Relâcher

- On a besoin d'experts

- Compétences spécifiques
- Connaissances spécifiques
- Expérience

# Que peuvent faire les volontaires ?

Beaucoup !

2 situations :

1. Les experts ne sont pas encore là

2. Des experts expérimentés sont sur place



# Que peuvent faire les volontaires ?

## 1. Les experts ne sont pas encore là

- Assurer les premiers jours d'intervention
  - En travaillant avec les autorités
- Planification, organisation, logistique, coordination
- Les volontaires doivent s'organiser
  - Mettre en place la recherche et la collecte
  - Organiser le transport
  - Mettre en place les installations
    - Point de Rassemblement des Animaux Collectés
    - Centre de Collecte et de Transit
- Garder les animaux en vie
  - En attendant experts et expertise



# Que peuvent faire les volontaires ?



## 2. Les experts sont sur place

- Les experts vont diriger une mise en place et une gestion professionnelles de l'intervention
- Les volontaires peuvent être formés sur le tas



# Que peuvent faire les volontaires ?



Medio Día: 14/XII/2002

ESPECIE	LAVADO	INYECCIONES
Alcatraz (Gambel)	42	54
Arca (Guillemot)	44	142
Alca (Booby)	72	107
Frigate de la Isla (Puffin)	5	20
Coronada Grande (Shearwater)	15	22
Comodoro (Shearwater)	18	57
Picaron (Shearwater)	3	5
Collincho (Gannet)	4	6
Pardale (Shearwater)	1	1
Coronada (Shearwater)	2	7
Coronada (Shearwater)	1	1
	207	422

Gracias a todos los voluntarios

Mettre en valeur vos talents / intérêts / connaissances

- Travail avec les animaux

- Dehors (surveillance, capture, transport)
- Dedans (bien-être, nourrissage, soins vétérinaires)

- Administration

- Documentation

- Bâtiment

- Construction (bois, eau, électricité)

- Organisation

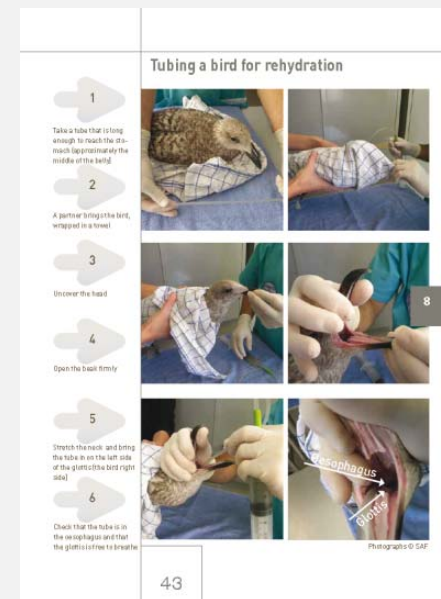
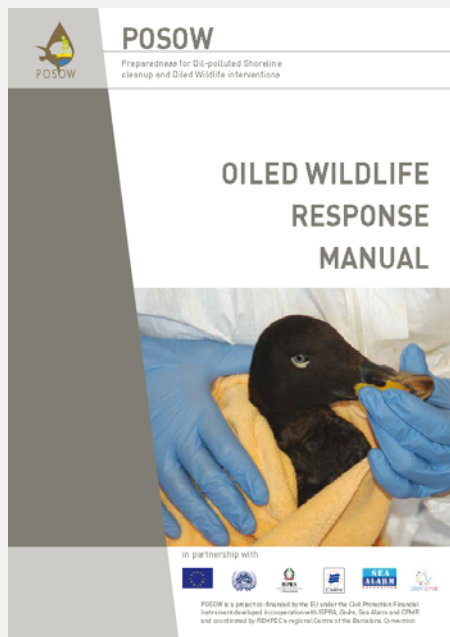
- Direction
- Planning, coordination
- Logistique





# Ce cours

- Vous amener des connaissances, quelques compétences
- À travers : un manuel, des présentations, des posters, des cours
- Permettre aux volontaires de gérer les premiers jours
- (et/ou de travailler sous la supervision des experts)





# POSOW

Preparedness for Oil-polluted

Shoreline cleanup and

Oiled Wildlife interventions

## Mentions légales

Tout le matériel produit dans le cadre du projet POSOW est disponible gratuitement. Aucune partie de cette présentation Power Point ne doit être, par voie de commerce ou autre, prêtée, vendue, louée ou diffusée à des fins commerciales. L'information disponible dans cette présentation a seulement pour but de faciliter l'accès à l'information dans le domaine de la préparation et la lutte contre les pollutions par les navires en Méditerranée. Les présentations POSOW sont mises à dispositions à des fins d'information seulement.

Toute modification, révision ou mise à jour du matériel produit dans le cadre du projet doit être autorisée par le REMPEC, avec l'accord de ses partenaires, et doit faire référence au document original développé dans le cadre du projet. Le REMPEC et ses partenaires ne prétendent pas que ce matériel est sans erreur et ne garantissent pas, ni n'assument la responsabilité juridique de l'exactitude, l'exhaustivité et l'utilité de l'information contenue dans cette présentation. Le REMPEC et ses partenaires n'assument pas la responsabilité juridique pour tout dommage consécutif ou indirect à l'utilisation du contenu disponible dans les présentations du projet POSOW.

### Information légale

REMPEC: Regional Marine Pollution Emergency Response Centre for the Mediterranean Sea  
REMPEC

Maritime House, Lascaris Wharf

Valletta, VLT 1921, Malta

Tel: +356 21 337 296/7/8

Fax: +356 21 339 951

E-mail : [rempec@rempec.org](mailto:rempec@rempec.org)

Editeur: F. HEBERT

