



POSOW

Preparedness for Oil-polluted

Shoreline cleanup and

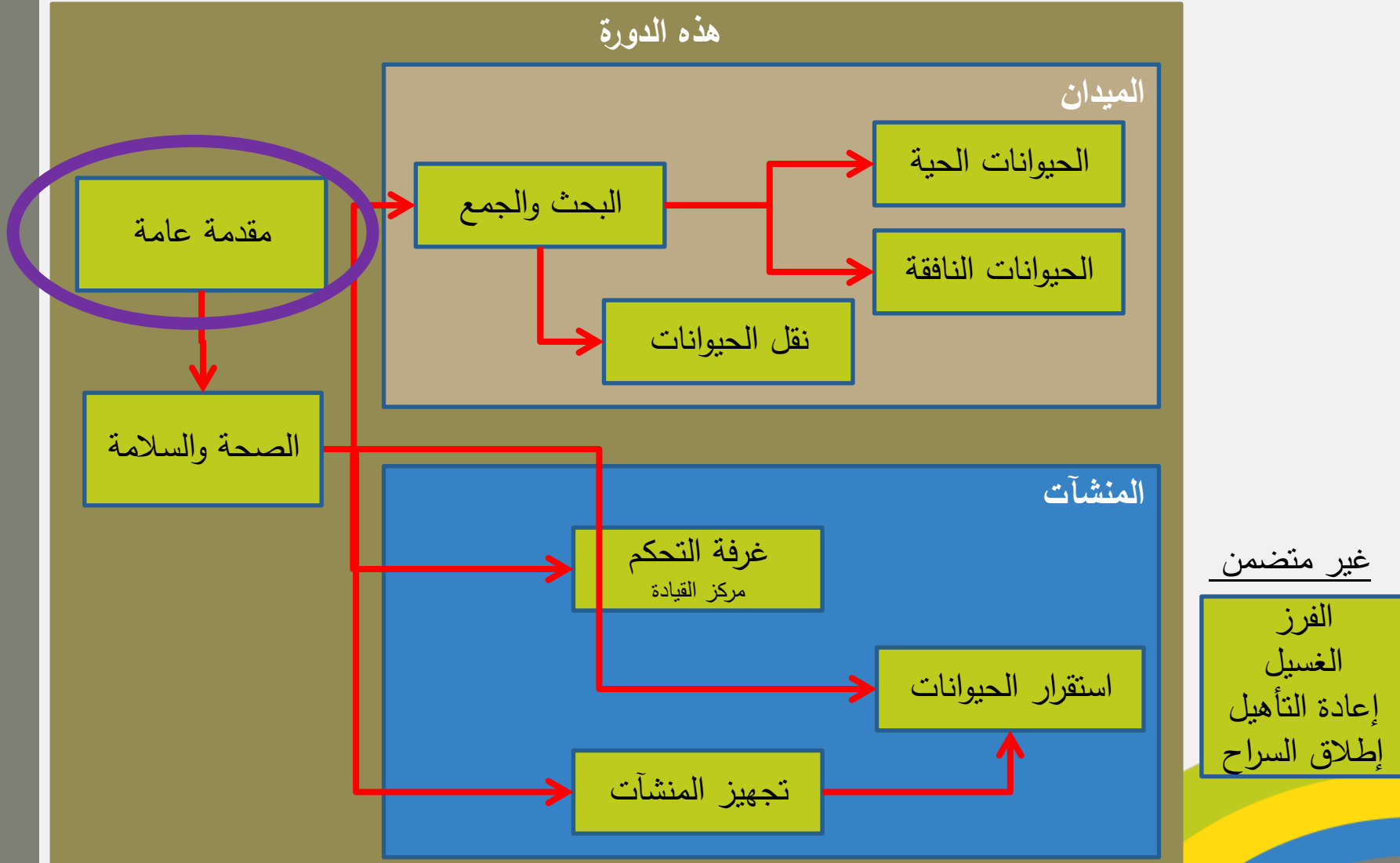
Oiled Wildlife interventions

مقدمة عامة

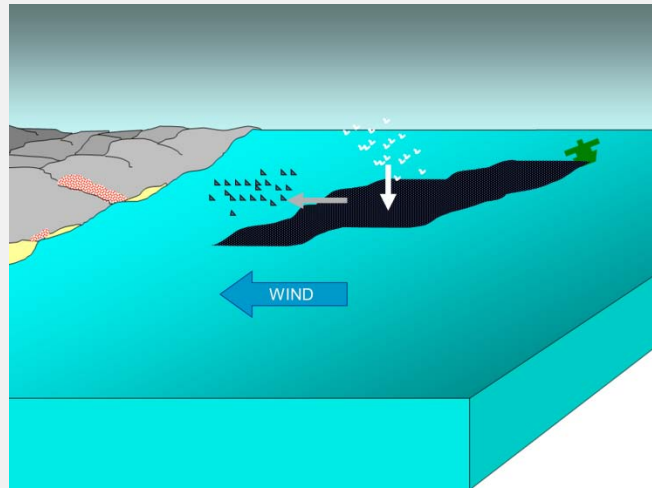
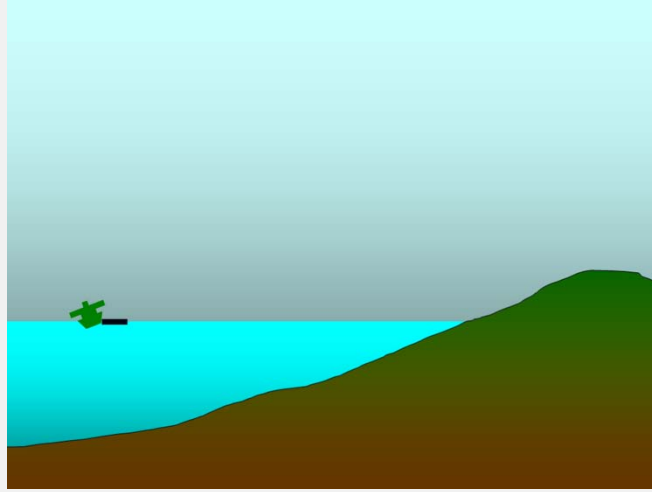
- ما هي الاستجابة لتلوث الحياة البرية بالنفط؟
- أهداف إنقاذ الحيوانات
- كيف يتم تحقيق هذه الأهداف؟
- كيف يتم تنظيم الأيام الأولى لعمليات الإنقاذ؟
- ما الذي يمكن أن يقوم به المتطوعون؟
- هذه الدورة التدريبية



نظرة عامة على الدورة التدريبية "الحياة البرية"



الاستجابة لتلوث الحياة البرية بالنفط

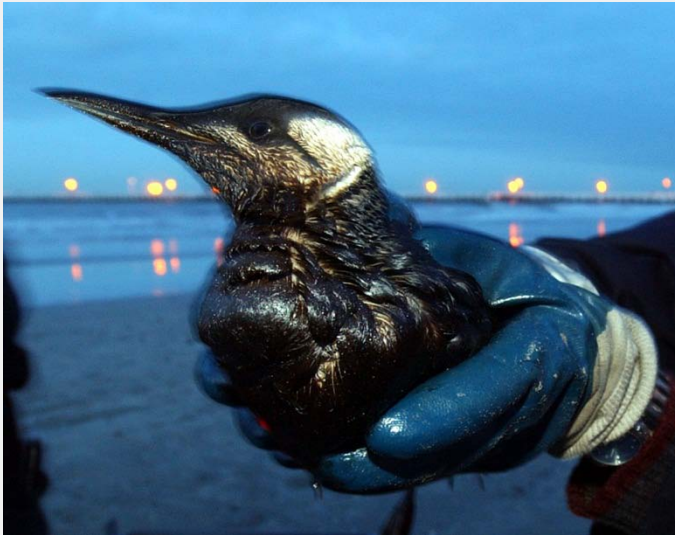
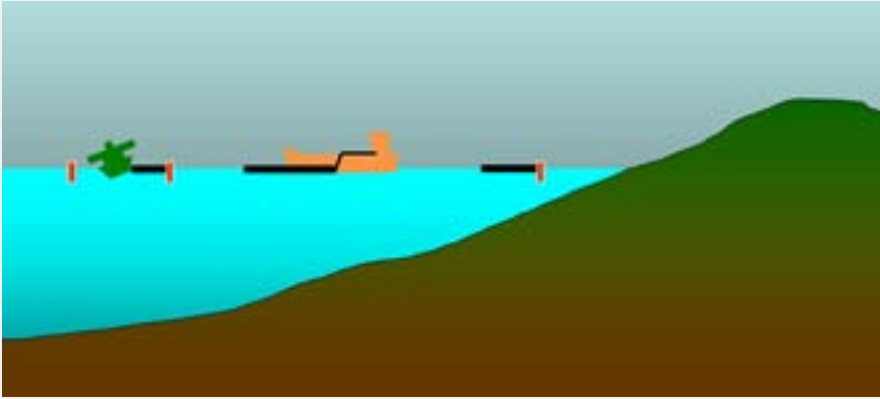


- تطفو معظم أنواع النفط على سطح الماء
- وتنتشر بسرعة وتؤثر على مناطق واسعة
 - الرياح!
 - (التيارات)
- يمكن أن تتأثر الحيوانات (الطيور، الثدييات البحرية، السلاحف المائية) بالنفط

الاستجابة لتلوث الحياة البرية بالنفط

الاستجابة:

- إمنع وصول النفط للحيوانات
- إمنع الحيوانات من الدخول إلى النفط
 - إمسك التي لم تتلوث
 - قم بإخافتها لتبتعد
- ساعد الحيوانات التي تلوثت بالنفط
 - إنقاذ وحاول إعادة تأهيلها
 - إستخدم القتل الرحيم إذا لم يكن إعادة التأهيل خيارًا



أهداف إنقاذ الحياة البرية

- جزء من الاستجابة الكلية لتسرب النفط
 - تقوده السلطات
 - صنع القرار
 - التخطيط والتنسيق
 - الموارد (التمويل!)
- صحة وسلامة القائمين بعملية الاستجابة
 - بيئة عمل آمنة
 - عمليات صحية آمنة
 - أسلوب عمل إيجابي بضمير
- سلامة الحيوانات في كل الأوقات
 - الحيلولة دون المعاناة الغير ضرورية
 - البروتوكولات الاحترافية
- الهدف = النجاة ولمدى طويل بعد إطلاق السراح

أهداف إنقاذ الحياة البرية

كيف يتم تحقيقها؟

- عدم وجود أعمال لم يتم تنسيقها
- تأكد من مشاركة السلطات
- إقبال القرارات المتخذة واعمل وفقًا لها

- تحليل المخاطر وإجراءات السلامة قبل العمل
- التدريب والتعليمات
- إعتنى بنفسك ويزملائك

- الإمساك فقط إذا كان من الممكن تقديم العلاج
- استخدم البروتوكولات الاحترافية
- إشرك الخبراء المؤهلين

• جزء من الاستجابة الكلية لتسرب النفط

- تقوده السلطات
- صنع القرار
- التخطيط والتنسيق
- الموارد (التمويل!)

• صحة وسلامة القائمين بعملية الاستجابة

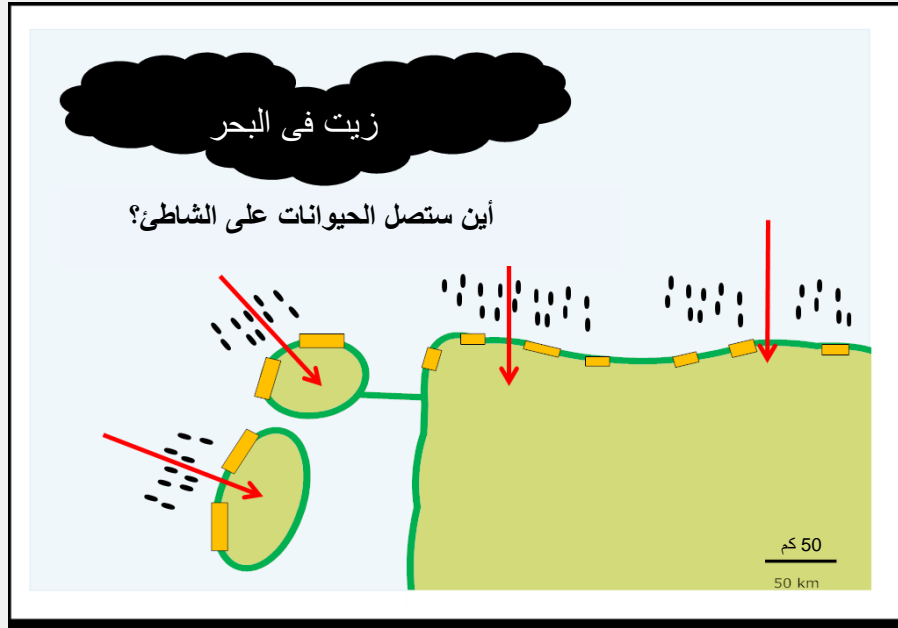
- بيئة عمل آمنة
- عمليات صحية آمنة
- أسلوب عمل إيجابي بضمير

• سلامة الحيوانات في كل الأوقات

- الحيلولة دون المعاناة الغير ضرورية
- البروتوكولات الاحترافية

• الهدف = النجاة ولمدى طويل بعد إطلاق السراح

الأيام الأولى لعملية الاستجابة



* قم بعمل تقييم

- أين ستاتي الحيوانات على الشاطئ؟

- هل من الممكن إرسال فرق بحث وجمع؟

* الشواطئ - سهلة

* الشواطئ الصخرية - مستحيلة

- الى أين سنجلب الحيوانات؟

الأيام الأولى لعملية الاستجابة

نظم فى الأيام الأولى:

* البحث والجمع على الشاطئ

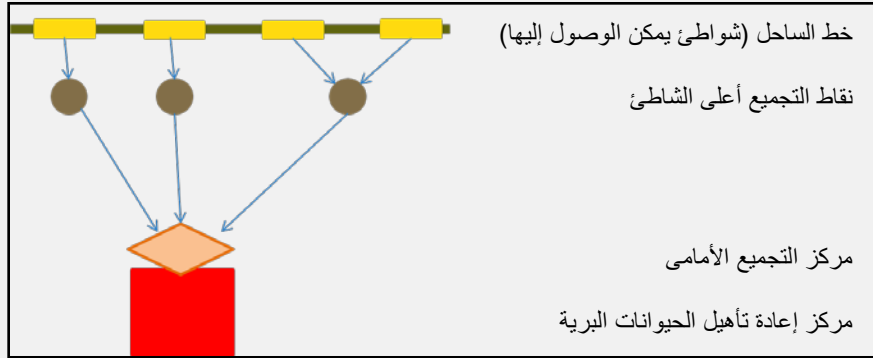
* جمع الحيوانات فى نقطة التجميع أعلى الشاطئ

- عربة

- مبنى صغير بمساحة وتدفئة

* فى المساء: نقل الجميع الى مركز التجميع الأمامى

- جمع كافة الحيوانات تحت سقف واحد



الأيام الأولى لعملية الاستجابة

التحديات الجغرافية

* وجود شواطئ عديدة

- الاحتياج لأشخاص عدة

- اللوجستيات

* طرق النقل القصيرة/السريعة

- أقل من ساعتين في القيادة الواحدة



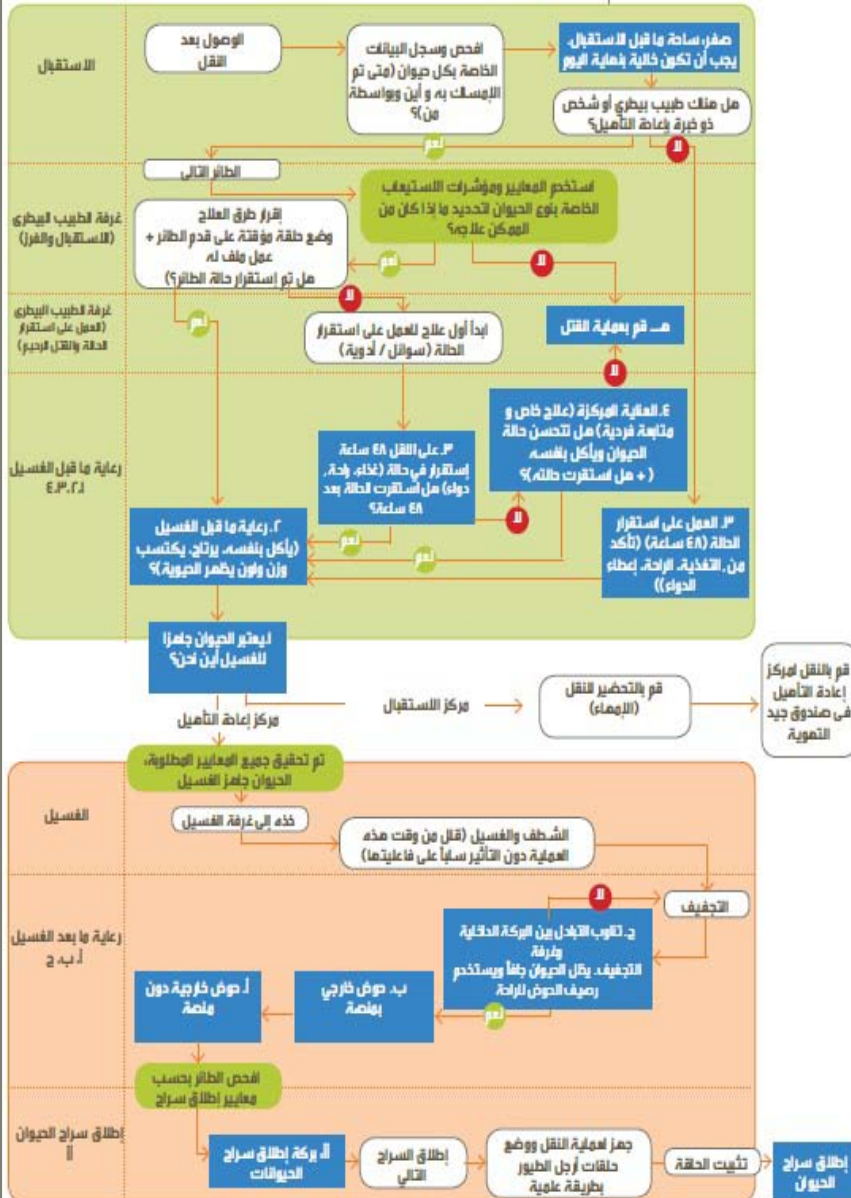
الأيام الأولى لعملية الاستجابة



- تأكد من التنسيق والإدارة
- تعريف المهام/المسئوليات
- قم بإعداد وتشغيل مركز قيادة
- تواصل مع السلطات



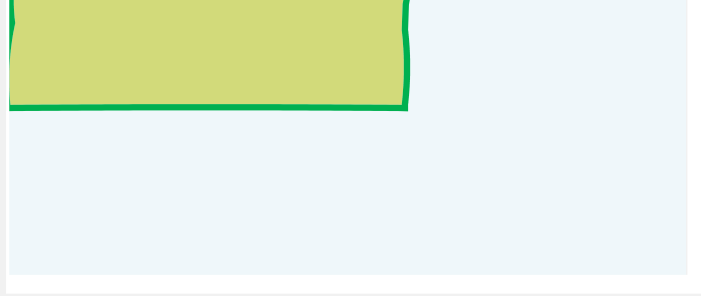
الأيام الأولى لعملية الاستجابة



هناك حاجة للخبراء:

- البروتوكولات محددة
- - التدريب مطلوب للفهم
- احتمالية وجود العديد من الحيوانات
- - حافظ على فاعلية الأنظمة
- - الاستخدام الأمثل للموارد
- إدراك النجاح / الإخفاق في مرحلة متقدمة
- - سلامة الأفراد
- - سلامة الحيوانات

الأيام الأولى لعملية الاستجابة



- عند وصول الخبراء
- إقامة وتشغيل مركز تأهيل للحياة البرية
 - الغسيل
 - العناية بعد الغسيل
 - إطلاق السراح
- هناك حاجة للخبراء للحصول على
 - معلومات محددة
 - مهارات محددة
 - خبرة

ما الذى يمكن أن يقوم به المتطوعون؟

الكثير!

في حالتين:

1. لم يصل الخبراء بعد
2. في وجود الخبراء المتمرسين



ما الذى يمكن أن يقوم به المتطوعون؟



1. لم يصل الخبراء بعد
- قم بإدارة الأيام الأولى للاستجابة
 - * العمل مع السلطات
- خطط، ونظم، اللوجستيات والتنسيق
- يجب على المتطوعين تنظيم أنفسهم
 - * قم بالإعداد للبحث والجمع
 - * قم بالنقل
 - * أقم المنشآت
- نقطة الجمع أعلى الشاطئ
- مركز التجميع الأمامى
- حافظ على الحيوانات حية
 - * أثناء انتظار الخبراء/الخبرة

ما الذي يمكن أن يقوم به المتطوعون؟

2. في حالة وجود الخبراء

- يقوم الخبراء بتوجيه الإعداد الاحترافي وإدارة عملية الاستجابة
- يمكن تدريب المتطوعين في موقع العمل



ما الذي يمكن أن يقوم به المتطوعون؟



Medio Día: 14/XII/2002
ESPECIE LINDOCH/MAHARU

| | | | |
|-----------------------------|------------|------------|------------|
| Alcatraz (Gambel) | 4 | 12 | 54 |
| Arcas (Guillemot) | 44 | 98 | 142 |
| Águila (Booby) | 72 | 35 | 107 |
| Fregata (Frigate) | 5 | 15 | 20 |
| Garraza Grande (Shearwater) | 15 | 7 | 22 |
| Comoren (Fulmar) (Shear) | 18 | 39 | 57 |
| Picapica (Shear) | 3 | 2 | 5 |
| Collincho (Shear) | 4 | 2 | 6 |
| Pardal (Shearwater) | 1 | - | 1 |
| Coronita (Shear) | 2 | 5 | 7 |
| Coronita (Shearwater) | 1 | - | 1 |
| Total | 207 | 215 | 422 |

Gracias a todos los voluntarios

قم بتوجيه موهبتك / اهتماماتك / خبرتك

* في التعامل مع الحيوانات

- في الخارج (المراقبة، الإمساك، النقل)

- في الداخل (العناية، الإطعام، الطب البيطري)

* في النواحي الإدارية

- التوثيق

* في النواحي العملية

- البناء (الخشب، المياه، الكهرباء)

* في التنظيم

- القيادة

- التخطيط والتنسيق

- اللوجستيات

هذه الدورة التدريبية

- تقدم المعرفة وبعض المهارات
- من خلال الدليل معروض الباوربوينت والملصقات والمحاضرات
- تجعل باستطاعة المتطوعين إدارة الأيام الأولى لعملية الاستجابة (و/ أو العمل بموجب توجيهات الخبراء)

مشروع بوسو (POSOW)

الإعداد لعملة الطيرف السواحل الملوثة بالنفط والتدخل للتعامل مع النجاسة البرية الملوثة بالنفط

دليل الاستجابة للأحياء البرية الملوثة بالنفط

بالشراكة مع:

مشروع بوسو (POSOW) هو مبادرة من الإقليم الجنوبي للتعامل مع النجاسة البرية الملوثة بالنفط بالتعاون مع المنظمات الحكومية والقطاع الخاص والأكاديمية والبحثية. تم تمويله من قبل الحكومة الفيدرالية الأسترالية من خلال برنامج عملها الوطني للتعامل مع النجاسة البرية الملوثة بالنفط. تم تطويره بالتعاون مع المنظمات الحكومية والقطاع الخاص والأكاديمية والبحثية. تم تمويله من قبل الحكومة الفيدرالية الأسترالية من خلال برنامج عملها الوطني للتعامل مع النجاسة البرية الملوثة بالنفط.



تركيب أنبوب الإهواء للطيور

1. إعداد الطير قبل العملية بما يخص
العمل في بيئة نظيفة والتعقيم
والتعقيم الجيد

2. إغماس الطير في مادة تخدير العين
بإحدى الطرق المناسبة

3. عمل شق في الجلد في الصدر

4. عمل شق في القصبة الهوائية

5. إدخال أنبوب التنفس في القصبة الهوائية

6. تثبيت الأنبوب في القصبة الهوائية
وإزالة الجرح وتثبيت الأنبوب في
موقعه

Photographs © SAU

شكراً جزيلاً

أسئلة؟ Questions?

Des questions?

Preguntas?

ερωτήσεις?

Mistoqsijiet?

Otázky?

Vprašanja?

Domande?





POSOW

Preparedness for Oil-polluted

Shoreline cleanup and

Oiled Wildlife interventions

تنويه (تحديد المسؤولية)

إن المادة العلمية المنشورة في إطار مشروع بوسو متوافرة مجاناً. ويحظر التعامل مع شرائح العرض لأغراض تجارية أو للاستعارة أو البيع أو الإيجار أو التوزيع لأغراض تجارية. وتهدف المعلومات الموجودة في هذا العرض التوضيحي لتيسير الوصول للمعلومات في مجال الاستعداد والاستجابة للتلوث الناجم عن السفن في البحر المتوسط. إن شرائح العرض الخاصة بمشروع بوسو متاحة بهدف الحصول على معلومات فحسب. ويجب أن تجيز ريمبيك بموافقة شركائها أي تعديل أو تصحيح أو تحديث للمادة العلمية الصادرة في إطار هذا المشروع ويجب أن تشير للوثيقة الأصلية الصادرة ضمن المشروع. ولا تضمن ريمبيك وشركاؤها أن هذا العمل خالٍ من الأخطاء ولا يقدموا أية ضمانات ولا يتحملوا أية مسؤولية قانونية إزاء دقة، وشمولية ونفعية هذا العرض، هذا بالإضافة إلى أنهم غير مسئولين عن أية أضرار مباشرة أو غير مباشرة أو قد تترتب على استخدام المادة العلمية الواردة ب شرائح العرض الصادرة في إطار مشروع بوسو.

المعلومات القانونية

ريمبيك: مركز استجابة الطوارئ للتلوث البحري الإقليمي للبحر المتوسط

ريمبيك

Maritime House, Lascaris Wharf

Valletta, VLT 1921, Malta

Tel: +356 21 337 296/7/8

Fax: +356 21 339 951

Email : rempec@rempec.org

Editor: F. HEBERT

