



POSOW

Preparedness for Oil-polluted

Shoreline cleanup and

Oiled Wildlife interventions

العمليات في مركز التجميع/الاستقبال القريب

* فهم دور مركز التجميع القريب

* العمليات التي يقوم بها المتطوعين به

- الاستقبال

- عناية ما قبل الغسيل

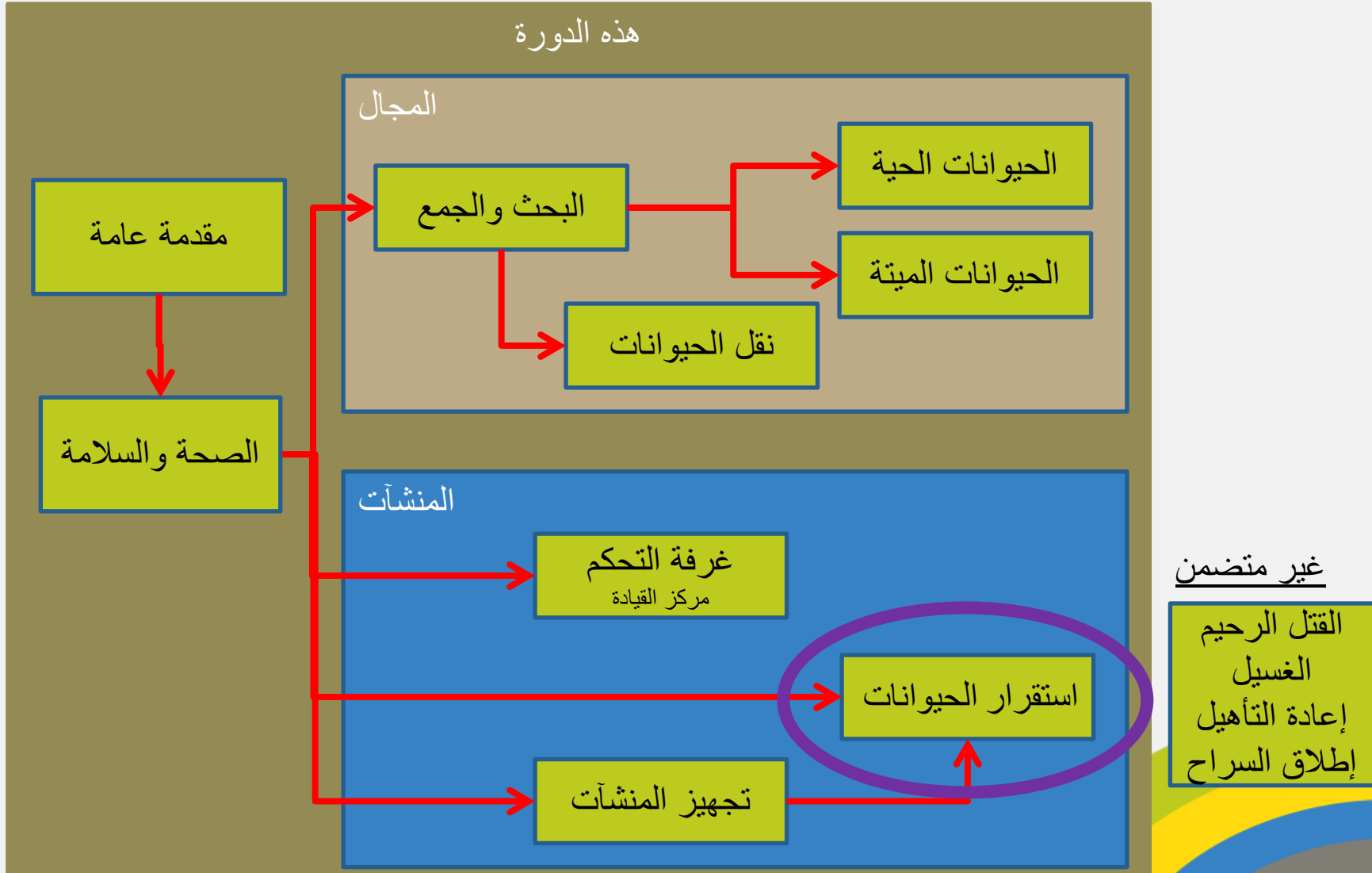
* الاستقرار

* العناية بالحيوانات ذات الحالة المستقرة

* فهم دور الخبراء



نظرة عامة على الدورة التدريبية "الحياة البرية"



فهم مركز التجميع



* هو منشأة يمكن حفظ الطيور الملوثة بالنفط أحياء بها لعدة أيام

* يمكن إقامته بسرعة عند الحاجة

- خلال 12-36 ساعة

* الطائر الذي يتم مسكه اليوم يكون مستعدًا للغسيل بعد فترة من 3 إلى 7 أيام

- وهو وقت كافٍ لإنشاء مركز إعادة

تأهيل الحياة البرية

* وبالتالي فإن إقامة مركز التجميع القريب هو فكرة مفيدة لكسب الوقت

نظم فريق المتطوعين لديك



- * حافظ على سلامتك - استخدم معدات الوقاية الشخصية
- * حافظ على صحتك - استرح لفترات، تناول الطعام والشراب بشكل معقول
- * وزع المهام (أيام/أسبوع)
- * نسّق (غرفة التحكم)



دور المتطوعين

- * يمكن للمتطوعين إقامة مركز
تجميع ناجح للطيور بأنفسهم
- * هناك حاجة لخبراء مدربين للقيام
بعدة مهام محددة
 - القتل الرحيم، الغسيل ...
 - وقد يستغرقون بضعة أيام
للوصول والمساعدة



العمليات التي يقوم بها المتطوعون



* بينما تصل الحيوانات لمنطقة الاستقبال
- الجمع والتأكد من دقة البيانات
- تحديد الحالات الحرجة

* استقرار حالة الحيوان خلال 48 ساعة
- معالجة الجفاف، وتقديم الطعام وتوفير
الراحة...



- الحفاظ على النظافة الجيدة

* الحيوانات النافقة

- داخل المبرّد

POSOW

Preparedness for oil-polluted

Shoreline cleanup and

Oiled Wildlife interventions

وصول واستقبال الحيوانات

بحث وجمع

نقل

وصول وإستقبال

إستلام وفرز

عناية قبل الغسيل
(إستقرار)

غسيل

عناية بعد الغسيل

إطلاق سراح



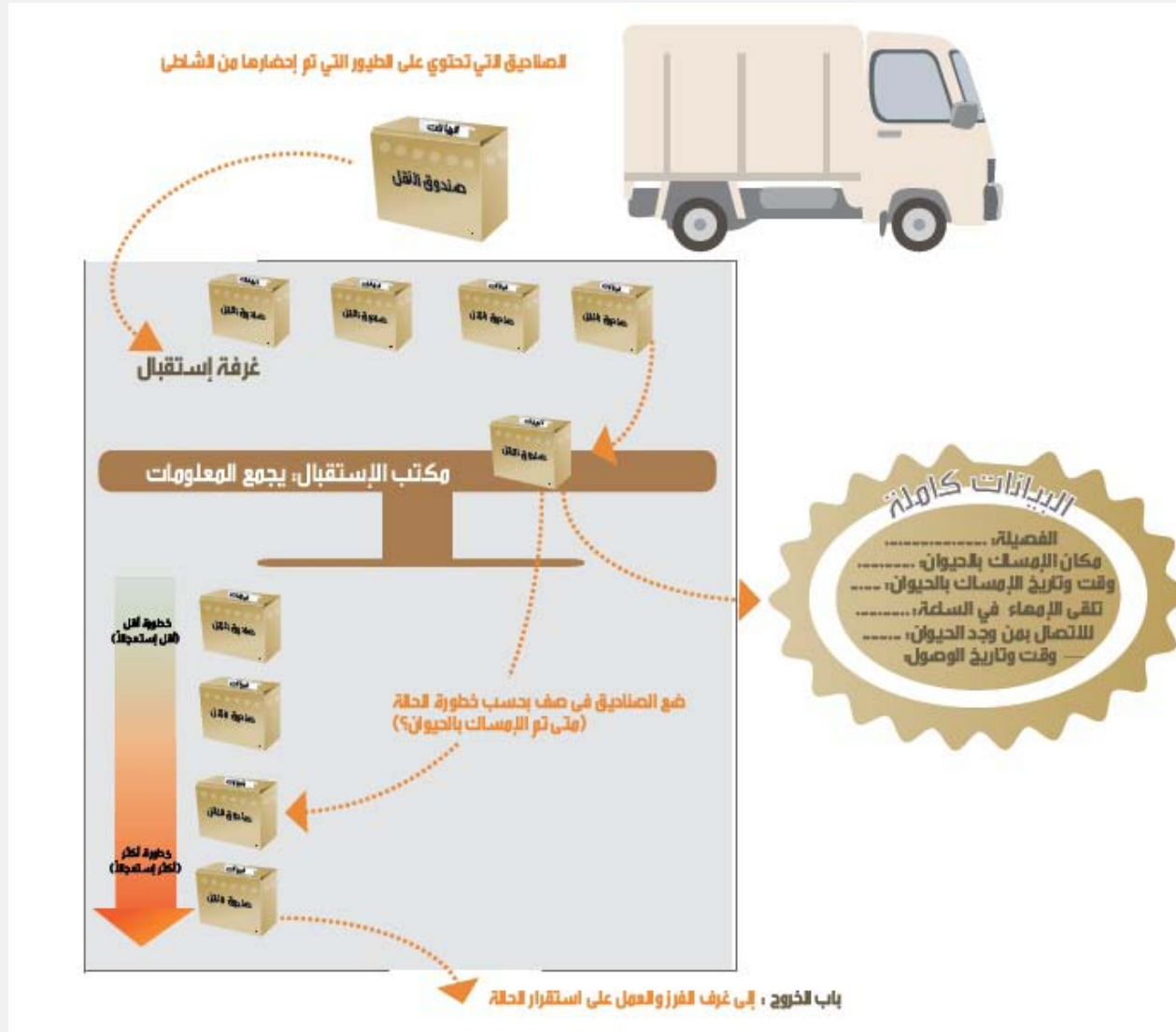
الاستعداد لوصول الطيور



- * الإبلاغ الفوري يمكنك من الإعداد لوصول الحيوانات
- * تأكد من أن المناطق خالية ومستعدة
- * توافر نماذج السجلات الطبية
- * تواجد العاملين الكافيين للقيام بالإدارة
- * ستصل الحيوانات من الشواطئ في صناديق

- توفر مساحة كافية

عند وصول الحيوانات



عند وصول الحيوانات

حياة

الفصيلة 1



الفصيلة 2



الفصيلة 3



غير معلوم



نافقة



* اكتب عدد الحيوانات التي وصلت
- على ورقة على الحائط (ولا تفقدها)

- على سبورة بيضاء

* التنظيم الإداري مهم للغاية

- تأكد من وجود ملصق على كل

صندوق

- ابلغ الأعداد الكلية لغرفة التحكم كل مساء

- المعلومات الدقيقة مطلوبة لإدارة المركز

* توضع الطيور النافقة في المبرّد

- ملصقات توضيحية

يكون الاستقبال...



...شديد الانشغال
والتوتر ...



هادئاً للغاية...



POSOW

Preparedness for oil-polluted

Shoreline cleanup and

Oiled Wildlife interventions

بعد الاستقبال، عناية ما قبل الغسيل

- القتل الرحيم
- الاستقرار
- العناية بالطيور ذات الحالة المستقرة



بحث وجمع

نقل

وصول وإستقبال

إستلام وفرز

عناية قبل الغسيل
(إستقرار)

غسيل

عناية بعد الغسيل

إطلاق سراح

القتل الرحيم

* تصل بعض الحيوانات وهي خائفة
القوى تمامًا

* قد لا تستطيع تحمل العلاج

* يكون القتل الرحيم هو الأفضل

* لا ينفذ المتطوعون القتل الرحيم

* ويقوم طبيب بيطري مخضرم فقط

بالسماح وتنفيذ القتل الرحيم عند

الضرورة

ما الذي تحتاجه الطيور الملوثة بالنفط؟

* ستعاني الطيور من:

- الجفاف

- انخفاض أو ارتفاع درجة الحرارة

- التضور جوعاً

- التوتر

* وهي بحاجة للعناية

- لوقف حدوث مزيد من التدهور

وللاستعداد لنقلها أو للغسيل

- ويسمى هذا "الاستقرار"



بحث وجمع

نقل

وصول وإستقبال

إستلام وفرز

عناية قبل الغسيل
(إستقرار)

غسيل

عناية بعد الغسيل

إطلاق سراح

عناصر الإستقرار الرئيسية

التسكين

* وقف انخفاض الحرارة

- توفير بيئة دافئة ومستقرة

* تقليل حدة التوتر

- توفير بيئة هادئة وتعامل بعناية

العلاج

* الإطعام

- توفير طعام جيد مناسب لكل فصيلة

* معالجة الجفاف (الإمهاء)

- توفير سوائل كثيرة لمدة 48 ساعة



التسكين



* قواعد الصناديق الشبكية للطيور الصغيرة

- من 4 إلى 6 حيوانات في قفص واحد

* ممكن في حالة بعض الفصائل فقط

- حيوان واحد في القفص

* الفصائل الشرسة



* صناديق ذات أرضية صلبة للطيور الكبيرة



* حافظ على نظافتها (مرة يوميًا)



التسكين



* تعد لمبات الحرارة مفيدة لعلاج انخفاض درجة حرارة الجسم



* اترك الحيوانات بمفردها بين فترات العلاج

- كلما قل الإزعاج، كان أفضل
- توتر أقل



* طرق العلاج السريعة والفعالة
- تحد من التوتر

العلاج: معالجة الجفاف (الإمهاء)

الإعداد



السوائل

- * يحتاج كل طائر 50 مللي/كيلوجرام من وزن الجسم
- * قيم أوزان الجسم أو أوزن الطائر
- * قيم الكميات المطلوبة لكافة الطيور

المعدات

- * سرنجات
- 50 إلى 60 مللي مع غطاء قسطرة
- * أنابيب
- * دلاء
- * مناشف



العلاج: معالجة الجفاف (الإمهاء)

* قدم السوائل للطائر عند درجة حرارتها أو مقاربة لحرارة جسم الحيوانات
- الماء مع أملاح معالجة الجفاف



* انزلها مباشرة إلى الأمعاء

* ثلاثة مرات يوميًا
- في الصباح الباكر، ومنتصف اليوم وبعد الظهر

* اعمل مع فرد آخر
- أحدهما يمسك الطائر
- والآخر يعطيه السوائل

1. معالجة الجفاف (الإمهاء)



* التزم بالسلامة = معدات
الوقاية الشخصية

* تأكد من أن كافة المعدات
الصحيحة مجهزة قبل البدء.



2. معالجة الجفاف (الإمهاء)



اكشف الرأس



قلل حدة توتر الحيوانات حتى تكون
مستعداً



3. معالجة الجفاف (الإمهاء)



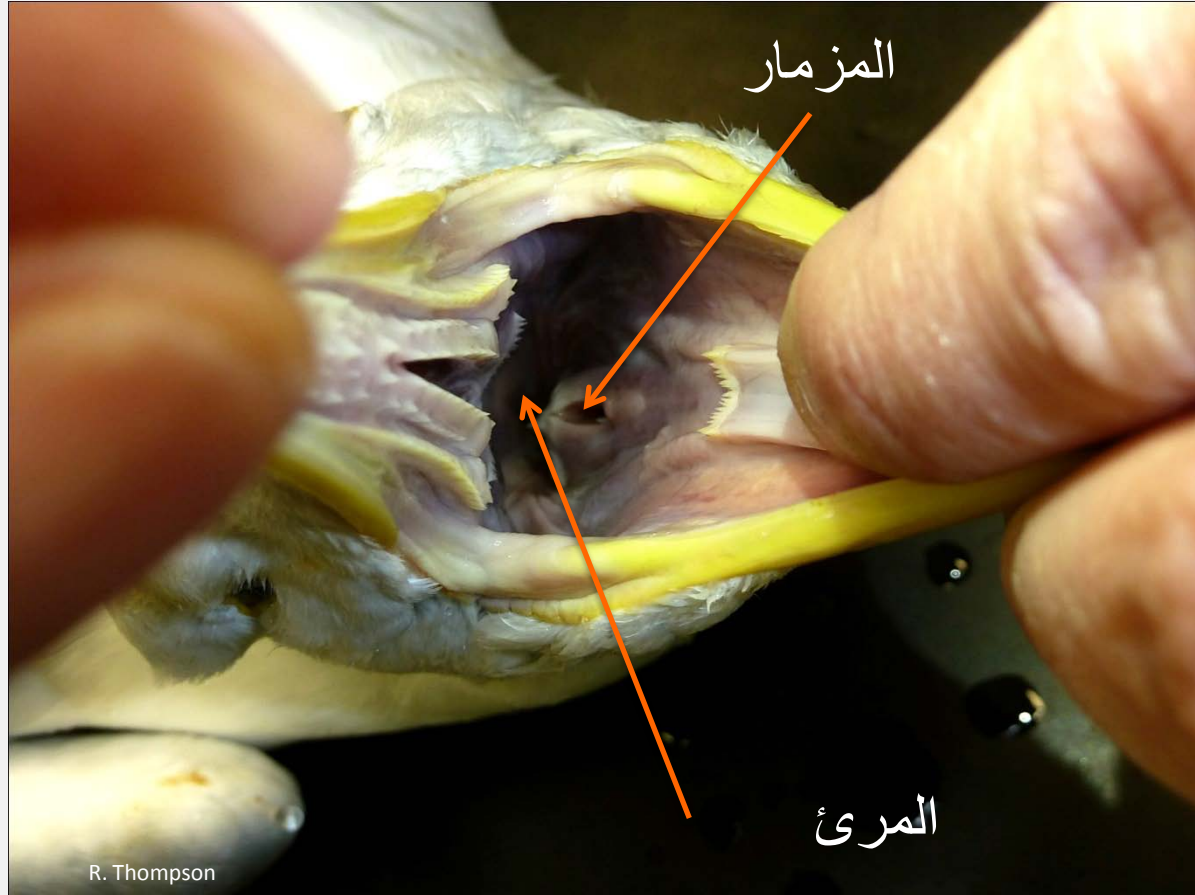
ادخل الأنبوب في المرئ
ثم إلى المعدة



افتح المنقار



4. معالجة الجفاف (الإمهاء)



ادخل الأنبوب في المرئ وادفعه إلى المعدة
تأكد من أن الأنبوب في المرئ و ليس في فتحة المزمار

5. معالجة الجفاف (الإمهاء)



قم بثني أنبوب
وانزعها ببطء



ادفع 50 مللى/كجم
داخل المعدة



6. معالجة الجفاف (الإمهاء)



غط راس الطائر
واعده إلى القفص



احفض الراس وقم بإخراج
السوائل الزائدة



العلاج : معالجة الجفاف (الإمهاء)

• جدول زمني مفيد

م ٦	م ٥	م ٤	م ٣	م ٢	م ١	ص ١٢	ص ١١	ص ١٠	ص ٩	ص ٨

قم بتحضير سوائل الإمهاء وأدوات التنظيف.

ابدأ **الإمهاء بـ** ٥٠ مل /كجم وابدأ **بتنظيف** الأقفاص ضع الطيور التي تهت عملية الإمهاء لها في الأقفاص التي تم تنظيفها ودعها لترتاح.

ضع **الطعام** في الأقفاص ولا تسبب أي إزعاج آخر.

إستراحة الغذاء للمتطوعين

قم بتحضير سوائل الإمهاء.

قم **بالإمهاء بـ** ٥٠ مل /كجم من وزن جسم الطائر.

ضع **الطعام** في الأقفاص.

قم **بالإمهاء بـ** ٥٠ مل /كجم من وزن جسم الطائر.

ضع كمية مضاعفة من **الطعام** في الأقفاص لفترة الليل.



نهاية حالة الاستقرار



* تعتبر حالة الطائر مستقرة بعد مرور 48 ساعة من العلاج الذي تم وصفه

* ويمكن نقله إلى منشأة أخرى (رحلة طويلة) إذا اقتضت الحاجة

* أو يمكنه البقاء وتلقي المزيد من العلاج حتي يكون مستعدًا للغسيل

العلاج : الإطعام



* قدم الطعام المناسب لكل فصيلة
- أسال المختصين عن النظم الغذائية



* يجب أن يكون الطعام بجودة طيبة
وبكمية وفيرة

- قدم أسماك في أوعية غير عميقة
مغطاة بماء نظيف



العلاج : الإطعام

- * قد تبدأ الطيور في التغذية أثناء تلقي العلاج من الجفاف
- * يعد الغذاء ذو الجودة الجيدة مطلوبًا للشفاء
- * دائمًا ما يقدم الغذاء حسب الرغبة
- * جدد الطعام مرتين يوميًا
- * أسمح للطيور بمزيد من الراحة

بحث وجمع

نقل

وصول وإستقبال

إستلام وفرز

عناية قبل الغسيل
(إستقرار)

غسيل

عناية بعد الغسيل

إطلاق سراح

العناية بالطيور المستقرة

* تكون حالة الطيور المستقرة:

- أفضل بكثير من الحالة التي وصلوا بها
من الشاطئ

- قد لا تكون جيدة بدرجة تكفي لغسلها

* لا تكون هناك حاجة لمزيد من معالجة
الجفاف (الإمهاء)

- جيد: لا تداول، ولا توتر

* تستطيع الحيوانات أن تتغذى بنفسها

* وهم بحاجة الآن إلى:

- أقل قدر من الإزعاج (اتركها بمفردها)

- الغذاء (حسب الرغبة)

- أقفاص نظيفة

* سيزيد وزنهم

الروتين اليومي

جدول زمني مفيد

٦م	٥م	٤م	٣م	٢م	١م	١٢ص	١١ص	١٠ص	٩ص	٨ص
									■	■
								■	■	
							■	■		
			■			■				
■										

قم بتحضير طعام الحيوانات و أدوات التنظيف.

ابدأ في تنظيف الأقفاس.

ضع الغذاء في الأقفاس ولا تسبب أي إزعاج آخر للحيوانات.

إستراحة الغذاء للمتطوعين.

ضع الطعام في الأقفاس.

ضع كمية مضاعفة من الطعام في الأقفاس لفترة الليل.

متى ينتهي العلاج؟

* عندما يكون الطائر مستعدًا للغسيل
- يكون ذلك ممكنًا عندما يتم استيفاء
المعايير الثلاثة التالية:

1. يكون مركز إعادة تأهيل الحياة
البرية مستعدًا

- غرفة الغسيل جاهزة

- تم تجهيز الأحواض

2. وصول الخبراء للقيام بالغسيل

3. عندما يعتبر الخبراء الطائر مستعدًا

للغسيل



POSOW

Preparedness for oil-polluted

Shoreline cleanup and

Oiled Wildlife interventions

فهم دور الخبراء المتمرسين بإعادة تأهيل الحياة البرية



POSOW is a project co-financed by EU under the Civil Protection Financial Instrument developed in cooperation with ISPR, Cedre, Sea Alarm and CPMR and coordinated By REMPEC a regional Centre of the Barcelona Convention

بحث وجمع

نقل

وصول وإستقبال

إستلام وفرز

عناية قبل الغسيل
(إستقرار)

غسيل

عناية بعد الغسيل

إطلاق سراح

دور الخبراء

* يوضح الدليل كافة المراحل من البحث والجمع إلى إطلاق السراح

* لتحقيق النجاح يطبق الخبراء بعض المهارات الهامة المكتسبة على مدار فترة طويلة

* الإمساك والقتل الرحيم

* الغسيل

* إدارة الحيوانات فى الأحواض

* الاستعداد لإطلاق السراح

* الإشراف على وإدارة كافة العمليات

* لإيجاد الحلول في حالة تعطل شئ

بحث وجمع

نقل

المتطوعون

وصول وإستقبال

إستلام وفرز

خبراء مركز الاستجابة
للحياة البرية

عناية قبل الغسيل
(إستقرار)

المتطوعون

غسيل

عناية بعد الغسيل

إطلاق سراح

خبراء مركز
الاستجابة للحياة البرية

دور الخبراء

* يحتاج الخبراء لإنشاء مركز استجابة للحياة البرية

- (يشمل هذا كافة العمليات الخاصة بمركز الجمع والاستقبال)

- يمكن إمتداد مركز الجمع والاستقبال (إذا تم استيفاء كافة المتطلبات)

* يساعد الخبراء غرفة التحكم

* يمكن للمتطوعين العمل بموجب توجيهاتهم

- التدريب في ساحة العمل

- اكتساب مهارات من الخبراء

يساعد الخبراء في إعادة التأهيل الناجح ولكن لا يمكن الاستغناء عن المتطوعين

مركز الاستجابة للحياة البرية
(الخبراء + المتطوعين)

مركز التجميع
(متطوعون)



شكراً جزيلاً

أسئلة؟ Questions?

Des questions?

Preguntas?

ερωτήσεις?

Mistoqsijiet?

Otázky?

Vprašanja?

Domande?





POSOW

Preparedness for oil-polluted

Shoreline cleanup and

Oiled Wildlife interventions

تنويه (تحديد المسؤولية)

إن المادة العلمية المنشورة في إطار مشروع بوسو متوافرة مجاناً. ويحظر التعامل مع شرائح العرض لأغراض تجارية أو للاستعارة أو البيع أو الإيجار أو التوزيع لأغراض تجارية. وتهدف المعلومات الموجودة في هذا العرض التوضيحي لتيسير الوصول للمعلومات في مجال الاستعداد والاستجابة للتلوث الناجم عن السفن في البحر المتوسط. إن شرائح العرض الخاصة بمشروع بوسو متاحة بهدف الحصول على معلومات فحسب. ويجب أن تجيز ريمبيك بموافقة شركائها أي تعديل أو تصحيح أو تحديث للمادة العلمية الصادرة في إطار هذا المشروع ويجب أن تشير للوثيقة الأصلية الصادرة ضمن المشروع. ولا تضمن ريمبيك وشركاؤها أن هذا العمل خالٍ من الأخطاء ولا يقدموا أية ضمانات ولا يتحملوا أية مسؤولية قانونية إزاء دقة، وشمولية ونفعية هذا العرض، هذا بالإضافة إلى أنهم غير مسئولين عن أية أضرار مباشرة أو غير مباشرة أو قد تترتب على استخدام المادة العلمية الواردة ب شرائح العرض الصادرة في إطار مشروع بوسو.

المعلومات القانونية

ريمبيك: مركز استجابة الطوارئ للتلوث البحري الإقليمي للبحر المتوسط

ريمبيك

Maritime House, Lascaris Wharf

Valletta, VLT 1921, Malta

Tel: +356 21 337 296/7/8

Fax: +356 21 339 951

Email : rempec@rempec.org

Editor: F. HEBERT

