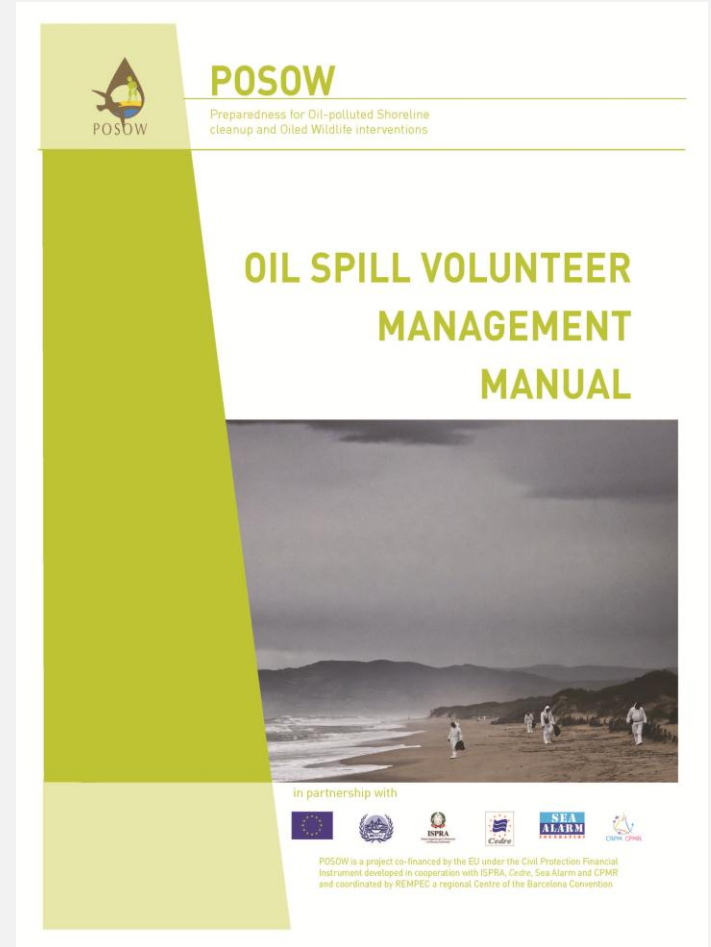




POSOW

Preparedness for Oil-polluted
Shoreline cleanup and
Oiled Wildlife interventions

Gestión Logística



POSOW is a project co-financed by EU under the Civil Protection Financial Instrument developed in cooperation with ISPRA, Cedre, Sea Alarm and CPMR and coordinated By REMPEC a regional Centre of the Barcelona Convention

El voluntariado es un recurso

- Los voluntarios pueden ser una ayuda importante en situaciones de emergencia

- **Voluntarios profesionales**

Con experiencia en situaciones de emergencia y con experiencia en voluntariado.

- **Voluntarios espontáneos**

Personas que no tienen habilidades específicas relacionadas con situaciones de emergencia



Gestión de enfoque de voluntarios

- Esto puede explicar la diferencia del uso de voluntarios en diferentes países



Permitir solo operarios profesionales



Confiar en una red de asociaciones identificadas



Gestionar la contribución espontánea de los ciudadanos que son voluntarios individuales



Papeles de las autoridades en la gestión del voluntariado

- Las autoridades deben permanecer a cargo de las operaciones globales
- Es su reponsabilidad:
 - Seleccionar, preparar, asignar tareas a los voluntarios
 - Garantizar medidas de seguridad e higiene
 - Dirigir los asuntos operacionales, logísticos y de organización

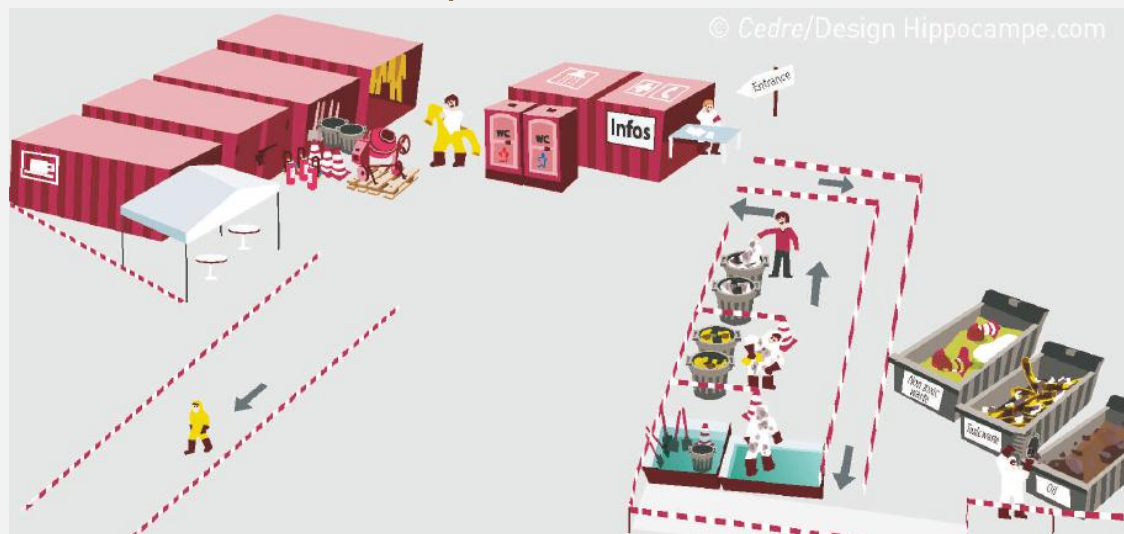
Tareas adicionales para gestión de recursos

- Cuanto mayor es el número de recursos, más compleja es la gestión
 - El número de voluntarios debe medirse de acuerdo con las necesidades actuales de las diferentes fases de emergencia
 - Las actividades deben realizarse solo por voluntarios seleccionados por las autoridades



Tareas adicionales para gestión de recursos

- La participación de los voluntarios requiere tareas adicionales
 - Identificación y registro - Alojamiento y comidas
 - Mantener un registro de los voluntarios - Transporte de/a los sitios de trabajo
 - Asistencia sanitaria disponible en el sitio



Integración de los voluntarios en la respuesta

- Preorganización integrada en el plan de emergencia (ONG y organizaciones)
 - A través del conocimiento de asociaciones y ONG que funcionan en la zona garantizan una gestión de voluntarios adecuada
 - Área de competencia geográfica
 - Especialización existente
 - Equipamiento disponible
 - Experiencia previa



Integración de los voluntarios en la respuesta

- Un sistema de integración para voluntarios espontáneos
 - Evitar llegada aleatoria de personas a los sitios de limpieza
 - Verificar la capacidad física de los voluntarios
 - Mantener conocimiento de los detalles sobre los voluntarios
 - Plan para la mejor asignación de recursos

¿Cómo alcanzar esos objetivos?

- Reglamentariamente
- A través de asociaciones existentes
- Estableciendo un centro de registro dedicado, físico o virtual

Oficina de registro y emergencia

Se recomienda una oficina administrativa y siendo el punto de acogida y registro a la la llegada de los voluntarios

El registro de voluntarios es importante para:

- Verificar las llegadas de voluntarios autorizados
- Controlar el número de recursos en el terreno y sus costes relacionados
- Facilitar el contacto continuo de los voluntarios implicados
- Garantizar el registro formal y la certificación de voluntarios implicados (seguros, reembolso de gastos, etc.)
- Garantizar que solo los voluntarios autorizados pueden realizar operaciones de respuesta.
- Verificar y registrar las tareas de los voluntarios diariamente.



Oficina de registro y emergencia

Almacenar estos registros en una base de datos para facilitar su acceso en cualquier momento y para cualquier fin

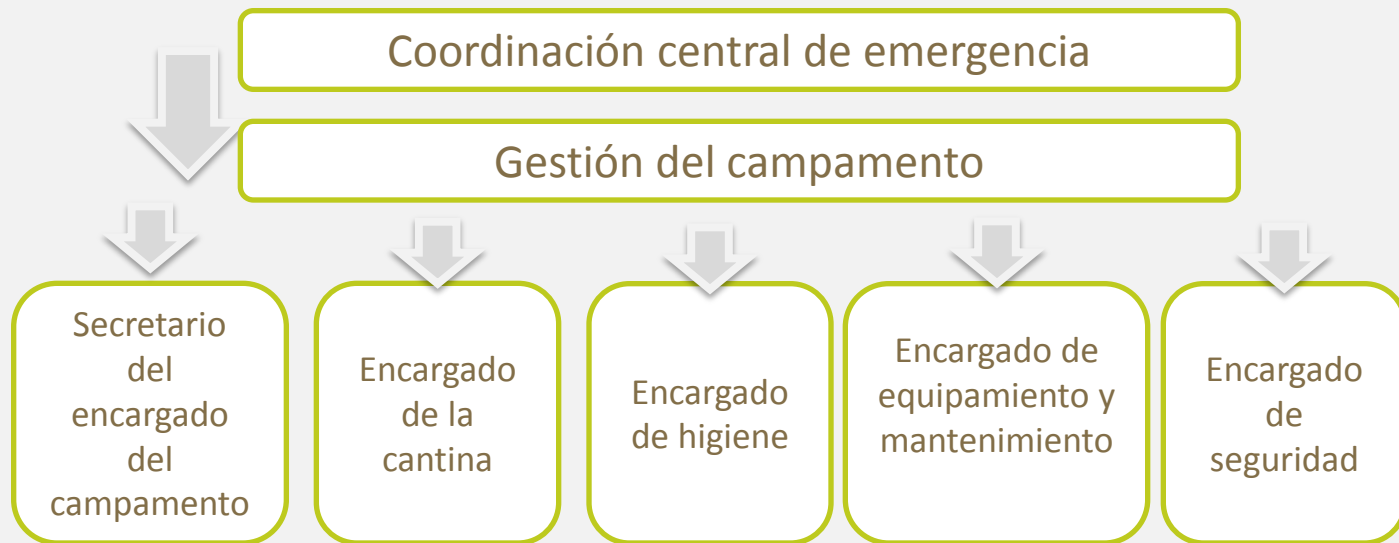
Registros para cada equipo de voluntarios

Detalles para cada voluntario



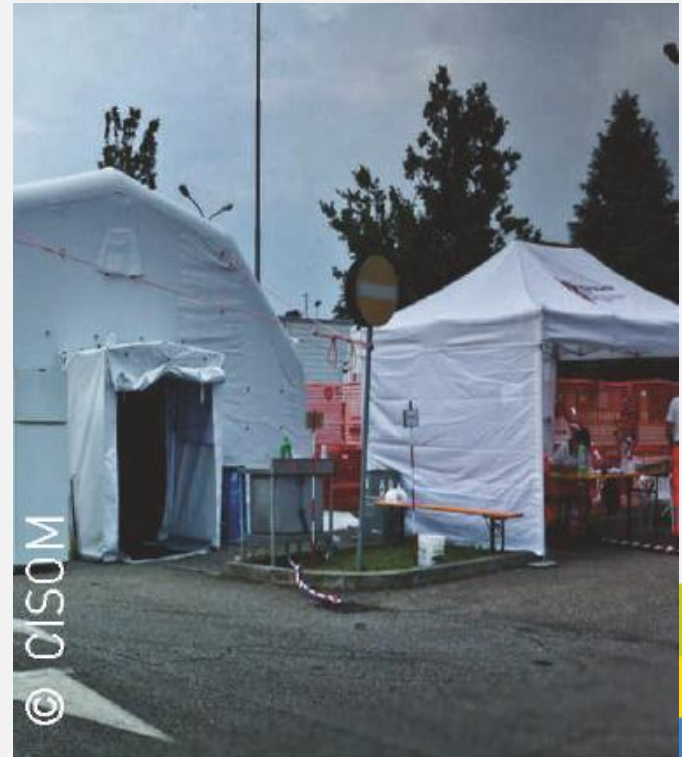
Gestión del campamento

La gestión de la zona requiere un encargado del campamento que trabaje de acuerdo con el CCE establecido por las autoridades



Alojamiento y catering

- De acuerdo con el área específica y el número de personas:
 - Establecimiento de tiendas de campaña
 - Atención al público
 - Instalaciones locales
 - Uso de alojamientos turísticos locales



Tiendas de campaña

- Secretario del campamento
- Cocina y cantina
 - Tres comidas diarias
 - Cubrir las provisiones específicas nacionales de producción de alimentos y conservación
- Aseos y sistema de prevención de incendios
 - Debe tenerse en cuenta la conexión de suministro de agua



Tiendas de campaña

Esta opción se recomienda para entre 100 y 350 voluntarios por ciudad



Ventajas

- concentración de voluntarios en una única área
- localización cerca del área afectada
- instalación rápida
- costes relativamente bajos
- normalmente disponible en los ejércitos, cruz roja, ONGs
- movilización fácil.

Desventajas



- Dificultades potenciales en la identificación de áreas adecuadas
- acuerdos con propietarios de los terrenos
- gestión compleja de la instalación (transporte de materiales, urbanización y conexión para servicios esenciales)
- posterior rehabilitación del área utilizada
- resistencia a las condiciones climáticas
- Se requiere un elevado número de operarios para su gestión.

Personal para la gestión del campamento

- Las tareas del personal de las tiendas incluyen:
 - Montaje y mantenimiento
 - Secretario del campamento
 - Supervisión entrada/salida y supervisión del campamento
 - Prevenir el acceso no autorizado y registro del movimiento de los equipos de voluntarios a y desde los lugares de trabajo
 - Limpieza y gestión de residuos
 - Cocina, cantina y suministros de comida
 - Desmantelamiento

1 tienda personal por cada 5 voluntarios



Adaptación de instalaciones públicas

Esta opción se puede considerar para entre 100 y 200 voluntarios por edificio



Ventajas

- concentración de voluntarios en una única área
- Instalación rápida
- costes relativamente bajos de instalación y gestión.

Desventajas



- Dificultades potenciales en la identificación de edificios adecuados y disponibles
- consiguiente reposición de los edificios utilizados
- número elevado de operarios requeridos para su gestión
- puede no ser un ambiente agradable para los voluntarios.

Uso de alojamiento turístico local



Ventajas

- no hay complejidad logística y no hay instalación
- beneficios económicos para los propietarios que pueden reclamar compensación
- más comodidad para los alojados
- no precisa dedicación de gestores
- gestión limitada y costes de mantenimiento.

Desventajas



- Dificultades potenciales en la identificación de instalaciones
- dificultades de hacer acuerdos con entidades privadas
- los voluntarios se reparten por áreas diferentes
- más difícil de supervisar (verificar reservas, llegadas, salidas...).

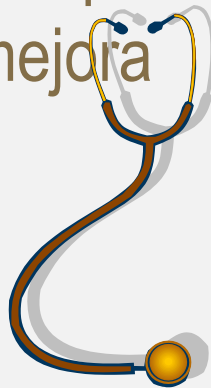
Transporte en el sitio

- El transporte de un alto número de voluntarios puede:
 - Cargar la red de carreteras locales
 - Afectar negativamente a las actividades de emergencia con su tráfico derivado
 - Demandar áreas grandes para aparcamiento
- ↓
- Proporcionar un sistema de lanzadera (pequeñas líneas de costa afectadas)
 - Usar vehículos privados (largas líneas de costa afectadas)



Importancia del cuidado sanitario local

- El cuidado sanitario es definitivamente el asunto más importante a tener en cuenta
 - No se enviará a voluntarios a zonas potencialmente dañinas
- Mayor número de actuantes -> Incremento del riesgo de necesidades de atención sanitaria
 - Verificar las capacidades del sistema de salud y planificar su mejora



Reembolso: cuánto y qué

- Algunos cambios para tener en cuenta, de acuerdo con el sistema legal de cada país:
 - Gastos de viaje para alcanzar las áreas contaminadas (medios públicos y privados de transporte)
 - Alojamiento y costes de comida (cuando no hay posibilidad de establecer una estructura de recepción)
 - Materiales, herramientas y costes de equipamiento
 - Reembolso de daño de materiales y recursos usados (ej.: medios privados de transporte, EPI, etc.)



Usar procedimientos preidentificados para reembolso

- Criterios y procedimiento para reembolsar costes deben definirse preferiblemente antes de que se produzca el vertido
- Cualquier gasto debe ser evaluado cuidadosamente
 - razonable
 - Justificado (factura, recibos...)



En algunos países los empresarios pueden ser compensados cuando se solicita que sus empleados formen parte de la respuesta



POSOW

Preparedness for Oil-polluted

Shoreline cleanup and

Oiled Wildlife interventions

Declinación de responsabilidades

Todo el material producido bajo POSOW está disponible sin coste alguno. Ninguna parte de esta presentación de PowerPoint debe, ser alquilada, vendida, prestada o circular por medios comerciales ni con fines comerciales. El objetivo de esta información disponible en esta presentación es únicamente facilitar el acceso a la información en el campo de preparación para una respuesta a la contaminación procedente de los buques en el Mar Mediterráneo. Las presentaciones POSOW están disponibles únicamente con fines informativos. El objetivo de esta información disponible en esta presentación es únicamente facilitar el acceso a la información en el campo de preparación para una respuesta a la contaminación procedente de los buques en el Mar Mediterráneo. REMPEC y sus compañeros no evalúan que este material no tenga fallos y no ofrecen ninguna garantía, ni asumen ninguna responsabilidad legal por la precisión, totalidad o utilidad de la información contenida en la presentación. REMPEC y sus compañeros no asumen responsabilidad por cualquier daño directo o indirecto derivado del uso del material disponible en las presentaciones de PowerPoint para el proyecto POSOW.

Información legal

REMPEC: Regional Marine Pollution Emergency Response Centre for the Mediterranean Sea [Centro de respuesta de emergencia de la contaminación marina de la región del Mar Mediterráneo]

REMPEC:

Maritime House, Lascaris Wharf

Valletta, VLT 1921, Malta

Tel: +356 21 337 296/7/8

Fax: +356 21 339 951

Email : rempec@rempec.org

Editor: F. HEBERT

